

AVEC LE LATIN, TOUT VA BIEN !



En français, la grande majorité des mots vient du latin : **par exemple, terre vient du latin terra.**

De nombreux termes, surtout scientifiques, viennent du grec ancien :

schéma vient du grec skhèma (= forme).

On peut former des mots en réunissant deux radicaux d'origine grecque et/ou latine.

Reconnaître **l'origine** d'un mot permet donc de deviner son **sens**, et surtout, de ne plus faire de faute !

Misanthrope vient des radicaux grecs mis- (= qui déteste) et -anthrope (= les êtres humains)

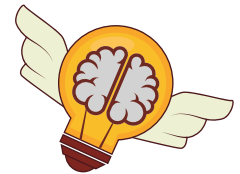
a misanthrope = qui déteste l'humanité

Connaître les **racines** d'un mot sert à retenir son **orthographe**.

Les **lettres muettes** d'un mot sont souvent liées à son **étymologie**. Ces lettres existaient et se prononçaient dans le mot grec ou latin correspondant : **temps vient du latin tempus.**

Le français a également emprunté des mots à des langues étrangères, comme **l'arabe** (algèbre), **l'italien** (pantalon), **l'anglais** (redingote)...

Pour ne plus faire de fautes avec les lettres muettes en ou an ?



Lis ces mots latins et complète le mot dérivé français avec « en » ou « an »

mot latin	mot français
cantare	chanter
vendere	vendre
cambiare	changer
casus	chance
accidere	accident
mixtulere	mélanger
dispendium	dépenser
attendere	attendre
praehendere	prendre
commentarium	commentaire

Pour comprendre les mots que l'on ne connaît pas

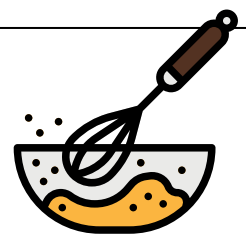
Cet homme est **dispendieux** ; il a tendance à trop dépensier

Quelle étonnante **mixture** ! Qu'as-tu mixé pour l'obtenir ?

En espagnol, **cambiar** signifie changer

Les bébés n'ont pas toujours le réflexe de **préhension** ; ils ont du mal à prendre les objets.

Bach a écrit de nombreuses **cantates**, des airs destinés à être chantés



ei ou ai ?

Lis ces mots latins et complète le mot dérivé français avec « ei » ou « ai »

mot latin	mot français
regina	reine
lactis	lait
manu tenendo	maintenant
lana	laine
granum	grain
palatium	palais
apicula	abeille
ballena	baleine
nivis	neige
poena	peine

Pour comprendre les mots que l'on ne connaît pas

Les prénom **Regis** et **Régine** signifient roi et reine ; un **régicide**, c'est tuer un roi

Le **lactose** est contenu dans les produits laitiers. Dans la mythologie, la **voie lactée** proviendrait du lait d'Héra, quand Zeus tenta de faire téter Hercule bébé.



Les lamas et les alpagas sont des animaux **lanifères** ; ils produisent de la laine.

L'été, j'aime me régaler avec des **granités** ; ces glaces forment de petits grains car le sorbet est mélangé à l'eau.

Sur le mont **Palatin**, une des 7 collines de Rome, se trouvaient de nombreux palais ; l'étymologie de ce nom provient d'ailleurs du nom de cette colline.

Mon oncle est **apiculteur**, il élève des abeilles

La crème **Nivea** est blanche comme la neige



Poena donne certes le mot peine, mais aussi le mot punition car les punitions font de la peine !

Un **doublet lexical** (ou « doublon ») est une paire de mots différents par la forme et par le sens mais de même origine étymologique, entrés dans la langue par des voies (et le plus souvent à des époques) différentes. En général, chaque doublet se spécialise dans un sens particulier, plus ou moins proche de celui qu'a gardé l'autre.

Le mot latin « factionem » donne le dérivé français populaire faire et savant facture et faction

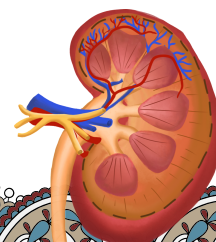
Le mot latin « balneare » donne le dérivé français populaire bain et savant balnéaire

Le mot latin « voluntarius » donne le dérivé français populaire **vouloir** et savant volontaire

Le mot latin « vigilia » donne le dérivé français populaire veille et savant **vigile**.

Le mot latin « renes » donne le dérivé français populaire rein et savant **renal**.

Le mot latin « auricula » donne le dérivé français populaire **oreiller** et savant auriculaire



-SION/-SSION/-TION/-CTION/-XION ?

Lis ces mots latins et complète le mot dérivé français avec s/ss/t/c/ct/x-ion

mot latin	mot français
tensio	tension
attentio (ad+tentio, tendre son esprit)	attention
missio (mitto; envoyer)	mission
reflexio (re + flecto, tourner en arrière)	reflexion
suspicio (su-spicere, regarder de bas en haut)	suspicion
natio (gnatus = né)	nation
adnexio (ad + necto, attacher à)	annexion
resolutio (re+ solution ; résoudre, dénouer)	résolution
conclusio (con + claudo ; enfermer)	conclusion
patio (patior, passus sum ; subir, souffrir)	passion

Pour comprendre les mots que l'on ne connaît pas

Ce petit-fils est très **attentionné** vis-à-vis de sa grand-mère ; il lui prodigue beaucoup d'attention

Le roi a envoyé une **missive** à son ministre pour lui donner des ordres ; il l'a **missionné** en lui donnant une mission

Le miroir **réfléchit** notre image, c'est un **réflecteur**. En anglais, **reflection** veut dire .reflet mais en français, ce mot n'existe pas.

Je trouve ton attitude très **suspicieuse** ; tu es plein de soupçons.



La Marseillaise est notre hymne **national** ; elle indique que nous appartenons à la même nation . **Natalis dies**, «jour de naissance», se dit **natale** en italien, **nadal** en occitan, **nadau** en catalan et **natal** en portugais. En français, on dit Noël.

Ad-nexio vient de ad + nexio, attacher ; nexio donne le mot nœud.

Con-nexio veut dire à peu près la même chose ; lier ensemble, attacher. En français, on écrit donc connexion même si le verbe est connecter. En revanche, en anglais, on écrit **connection**.

Il m'a dit d'un air **résolu** qu'il s'était décidé à travailler régulièrement ; il a pris une bonne .résolution pour remédier à ses mauvaises notes.

Patior veut dire **souffrir** en latin. La Passion du Christ évoque sa souffrance. Les patients du médecin ne sont pas ceux qui font preuve de patience, mais ceux qui sont malades et souffrent. Une passion. amoureuse vous domine et contrôle vos faits et gestes ...

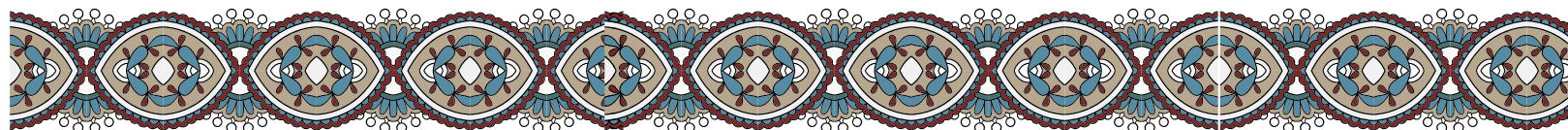
Doublets

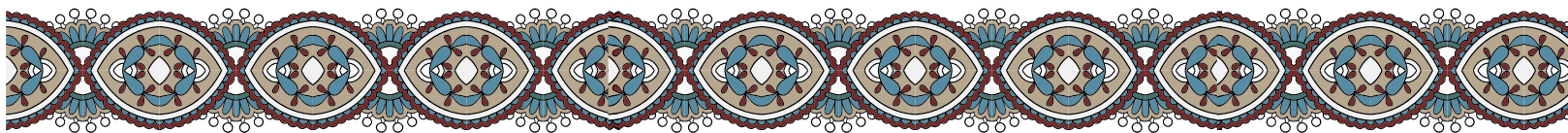
Le mot latin « **potio** » (boisson) donne le dérivé français populaire potion et savant poison

Le mot latin « **frigere** » (avoir froid) donne le dérivé français populaire frisson et savant friction

Le mot latin « **ratio** » (calcul) donne le dérivé français populaire raison et savant ration

Le mot latin « **fusio** » (fondre, répandre) donne le dérivé français populaire foison et savant fusion





ein, in ou ain ?

Lis ces mots latins et complète le mot dérivé français avec « ein », « in » ou « ain »

mot latin	mot français
sanctus	saint
cinctus (verbe cingo, entourer)	ceinture
sinus (courbure)	sein
clandestinus (clam « en cachette, secrètement » + dies « jour », « dissimulé au jour »)	clandestin
plangere (frapper, se frapper)	plainte
atingere (ad+tingo, toucher à)	attendre
marinus (mare, la mer)	marin
designo (marquer, signaler)	dessin
sanguinus	sanguin
gemere (gémir)	geindre

Pour comprendre les mots que l'on ne connaît pas

Epidaure est le **sanctuaire** du dieu Asclépios, le dieu de la médecine ; il s'agit du lieu .saint où le dieu était vénéré.

Une femme **enceinte** (in+ cinctus) est comme **entourée** d'une ceinture du fait de sa grossesse. Une **enceinte** est une clôture qui **entoure** une ville. Une **enceinte** acoustique est un coffret qui entoure un ou plusieurs haut-parleurs.

Cette route **sinueuse** fait beaucoup de courbes

En italien, **piangere**, qui vient de plangere, veut dire pleurer. Le **plaignant** est celui qui porte plainte auprès de la justice.

Une **atteinte** à la liberté signifie que la liberté a été touchée

Designo signifie marquer, signaler ; sa forme des(s)eigner, eut aussi au XVIème siècle, le sens de «projeter ». Un **dessein** est donc un projet. Quant au terme anglais design, il vient lui aussi de ce verbe latin...

Il a un tempérament sanguin ; il est très colérique.

Gemere donne geindre mais aussi gémir, moins péjoratif. En effet, les geignements semblent plus agaçants que les gémissements !

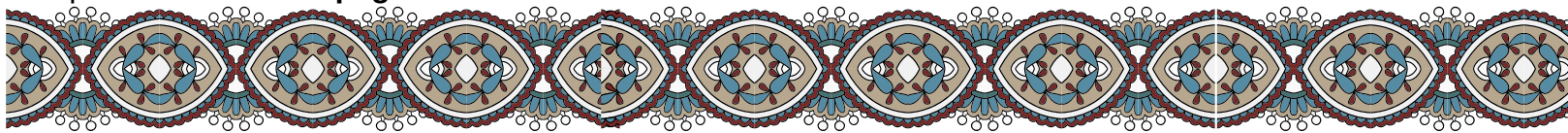
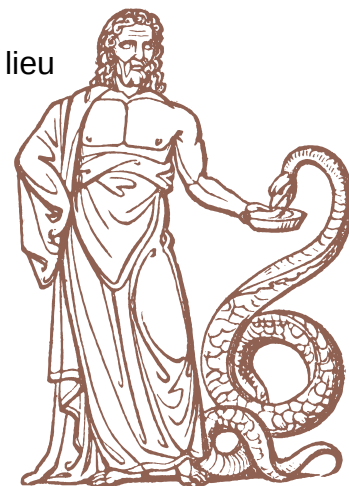
Doublets

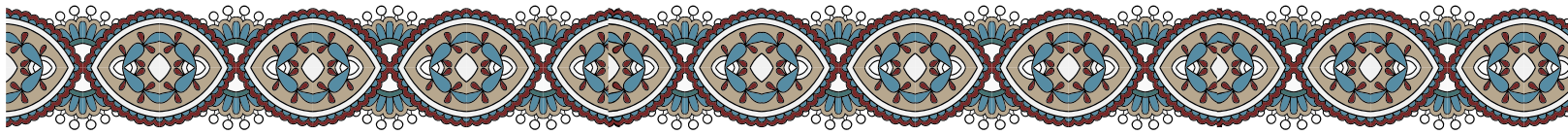
Le mot latin « **integer** » (intact) donne le dérivé français populaire **entier** et savant intègre

Le mot latin « **singularis** » (seul ; *single* en anglais) donne le dérivé français populaire **sanglier** (*porc sengler*, c'est-à-dire « cochon solitaire ») et savant singulier

Le mot latin « **examen** » (troupe/aiguille de balance) donne le dérivé français populaire essaim (d'abeilles) et savant examen

Les mot latins « **cum panis** » (avec qui on partage le pain) donnent le dérivé français populaire et familier copain et savant **compagnon**.





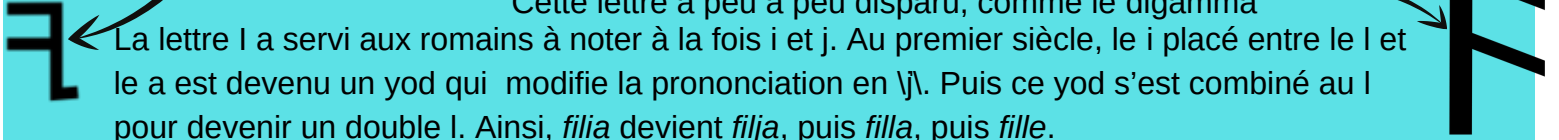
eil, ill- ou ail- ?

Voici le Yod. Il vient de hébreu Yad, la main.

Cette lettre représente une consonne, cependant en grec très archaïque le yod était une semi-voyelle correspondant au i mouillé de "ille" transcrit /j/ en API.

Cette lettre a peu à peu disparu, comme le digamma

La lettre I a servi aux romains à noter à la fois i et j. Au premier siècle, le i placé entre le l et le a est devenu un yod qui modifie la prononciation en \j\ . Puis ce yod s'est combiné au l pour devenir un double l. Ainsi, *filia* devient *filja*, puis *filla*, puis *fille*.



Lis ces mots latins et complète le mot dérivé français avec « eil », « ill » ou « ail »

mot latin	mot français
filia	fille
familia	famille
corbicula	corbeille
somniculus	sommeil
concilium	conseil
pariculus	pareil
tripalium	travail
folia	feuille
volatilia	volaille
mirabilia	merveille

Au Moyen-Âge, le latin disparaît peu à peu, remplacé par l'Ancien français. De nombreux changements ont lieu. Les diphtongues (voyelle qui contient un double son ; Noël, œuf ...) se forment à partir du e long et du o long latins ;

e long > ie ; *feru(m)* > fier, *petra* > pierre, *pede(m)* > pied, *breve(m)* > brièv(ement).

o long > uo > ue (XIe s.) > **oe** (XIIe-XIIIe s.) > **œu, eu** ; *soror* > suer > **sœur**, *nove(m)* > neuf > **neuf**, *bovem* > buef > **bœuf**, *cor* > cuor > cuer > **cœur**.

Dans certains mots la diphtongue ne subsiste pas: *bona(m)* > buona > bone > bonne (italien buono, espagnol bueno).

Pour chaque nom suivant, double la consonne finale et forme le verbe :

le sommeil, le conseil, le détail, l'email, le recueil, l'appareil, le soleil, le deuil, l'orgueil.

ensommeillé conseiller, détailler, émailler, recueillir appareiller, ensoleiller, endeuille, (s') enorgueillir

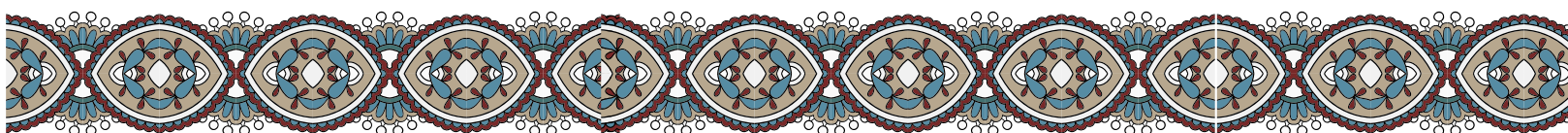
Doublets

Le mot latin « **colligere** » (rassembler) donne le dérivé français populaire cueillette et savant **collecte**

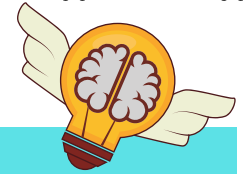
Le mot latin « **articulus** » (diminutif de artus, « jointure, articulation ») donne le dérivé français populaire orteil et savant **article**.

Le mot latin « **fragilis** » (fragile) donne le dérivé français populaire fragile et savant **frêle**

Le mot latin « **coagulare** » (figer) donne le dérivé français populaire cailler et savant **coaguler**



Pour comprendre les mots que l'on ne connaît pas



latin	grec
nox, noctis = la nuit	hippos = le cheval
ambulare = se promener	potamos = la rivière
vita = la vie	philos = l'ami
somnus = le sommeil	orthos = droit, juste
ferre = porter	graphein = écrire
dominus = le maître	kallos = la beauté
equus = le cheval	gonia = l'angle
aqua = l'eau	poly = plusieurs
ducere = conduire	theos = le dieu
curriculum = le parcours, la course, la carrière	thermos = la chaleur
	metron = la mesure



cratos le maître

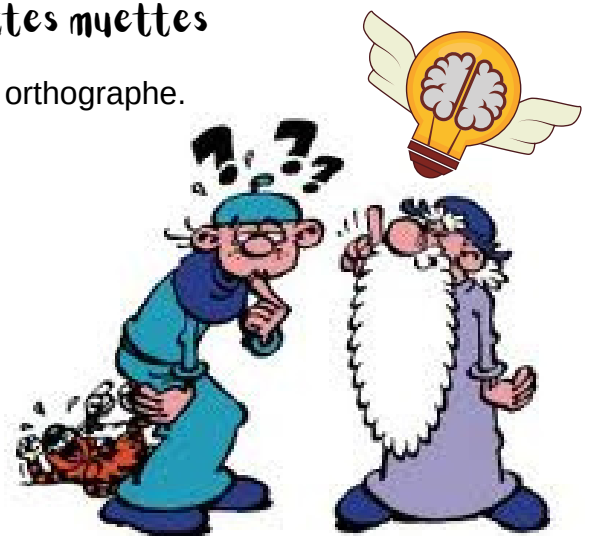
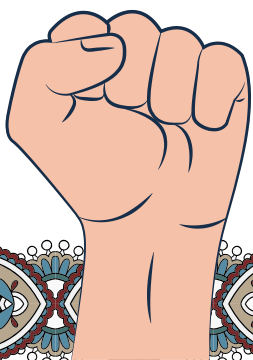


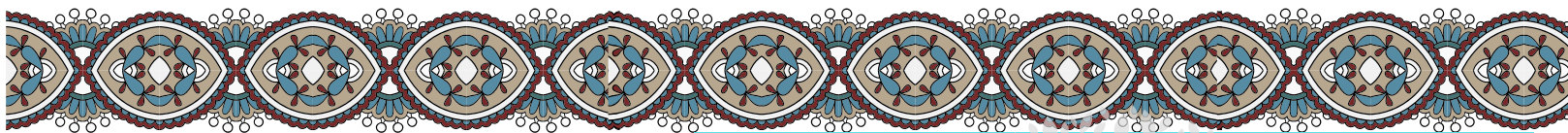
1. Patricia aime sortir tard le soir. C'est une noctambule car elle "se promène la nuit".
2. Paul n'arrive pas dormir et prend un somnifère qui va lui "porter le sommeil".
3. Yves se "promène pendant son sommeil"; son médecin lui a dit qu'il était somnambule.
4. Le prénom Hippocrate signifie "le maître des chevaux".
5. Le "cheval de la rivière" est un hippopotame
6. Le prénom de Philippe est donné à " l'ami du cheval".
7. Pour "conduire de l'eau", les Romains ont construit un aqueduc
8. "Ecrire droit", c'est-à-dire correctement, c'est l'orthographe
9. Quelle "belle écriture" ! Tu fais de la calligraphie
10. Le mur forme un " angle droit" avec le sol. On peut dire qu'il est orthogonal au sol.
11. Puisque le quadrilatère comporte "plusieurs angles", on peut affirmer qu'il s'agit d'un polygone
12. Cette ethnie croit en "plusieurs dieux". Elle est polythéiste
13. C'est avec un thermomètre que l'on mesure le degré de chaleur.
14. Il a joint à sa demande d'emploi son curriculum vitae , autrement dit "le parcours de sa vie".

Pour éviter les fautes avec les lettres muettes

Reliez ces différents mots à leur origine latine. Aidez-vous de leur orthographe.

hospitalis	disciple
auscultare	champ
discipulus	doigt
digitus	poids
campus	corps
pugnis	hôpital
pondus	poing
corpus	ausculter





- idem !
- frigidus •
 - punctus •
 - deforis •
 - minus •
 - instinctus •
 - desursum •
 - pedem •
 - pulsus •
 - suspectus •
- dehors •
 - instinct •
 - froid •
 - dessous •
 - pied •
 - point •
 - moins •
 - suspect •
 - pouls •

*SPEK- et *SKEP- veut dire « observer » en indo-européen.. Parmi les principaux ancêtres latins de cette famille on trouve les noms *spectaculum*, « spectacle » et *spectrum*, « simulacre émis par des objets, spectre ». En sont issus tous les mots qui contiennent le radical -spect- : *spectacle*, *spectre*, *aspect*, *circonspect*, *inspecter*, *introspection*, *perspective*, *prospector*, *respect*, *rétrospective*, *suspect*, ...

Cette famille a d'autres ancêtres latins importants, par exemple *species*, « aspect, apparence, beauté, subdivision du genre, espèce », *specimen*, « image, modèle », ou encore *spicere*, « examiner ». En sont issus tous les mots qui contiennent les radicaux -spec- ou -spic- : *spécial*, *spécimen*, *spéculer*, *espèce*, ... *auspices*, *perspicace*, *suspicion*, ...



dis- ou dys- ?



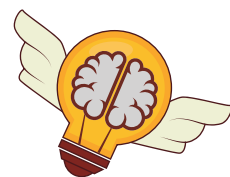
Devant le professeur de mathématiques, Mario voulait se **dis**culper. Oui, le triangle sur sa feuille était **diss**ymétrique mais il avait mal lu la consigne. Il était **différent**, **dis**semblable, parce que, face à la consigne, ses yeux avaient **dys**fonctionné.

Soulignez les mots qui commencent par le préfixe latin dif- ou dis- (= hors de, à part).

Entourez le mot qui commence par le préfixe grec dys- (= mal, difficilement).

Pourquoi y a-t-il deux -f dans le mot **différent** ?

Les consonnes finales sont doublés dans les préfixes venant du latin



les consonnes doubles

Les consonnes doubles sont souvent entre deux voyelles : *ballon*, *assurance*, *addition*, *vallée*, *affaire*, *apporter*, *appuyer*, *essuyer*...

Exceptions : *acabit*, *académie*, *agate*, *dame*, *trafic*.

Les noms et adjectifs en -as, -el, -en, -on, -os et certains en -ot doublent la consonne finale au féminin :

gras → *grasse* ;

personnel → *personnelle* ;

végétarien → *végétarienne* ;

lion → *lionne* ;

sot → *sotte*.

Les adjectifs en -ant donnent des adverbes en -amment et les adjectifs en -ent donnent des adverbes en -emment :

courant → *couramment* ;

évident → *évidemment*.

Exception : *présent* → *présentement*

Le préfixe latin **in** (« sans ») devient **im-** devant m, b ou p

possible → *impossible*

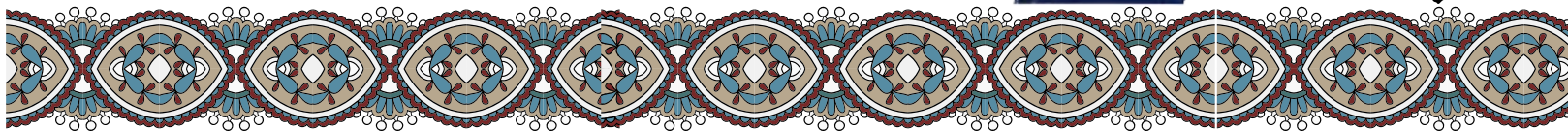
buvable → *imbuvable*

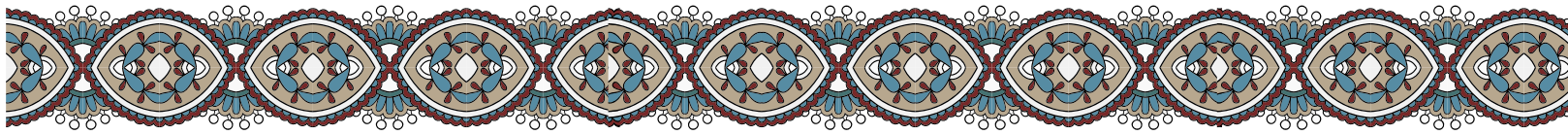
mobile → *immobile*

IN +



= mm
mb
mp





Le préfixe latin in (« sans ») devient il- devant l et il- devant r

logique → illogique ;

réel → irréel ;

responsable → irresponsable

Mais cette négation n'est possible qu'avec certains adjectifs : logique, réel, responsable, lisible, légal, moral...

Attention ! Il ne faut pas confondre **immoral et amoral** :

immoral : qui se comporte de manière contraire à la morale ;

amoral : qui n'a pas de morale.

in + l = ill

in + r = irr

a(d) + ? = a??

Quand on ajoute le préfixe latin ad (« vers ») à certains verbes, on double la consonne initiale :

courir → accourir ;

fluer → affluer ;

lier → allier ;

porter → apporter.

Exception : percevoir → apercevoir.



Les consonnes c, f et p se doublent souvent devant un l ou un r quand le mot commence avec le préfixe a : acclamer, acclamation, accroître, accroissement, affluer, affluence, affréter, apprendre, apprentissage, applaudir, applaudissement...

Certains mots identiques à l'oral s'écrivent presque de la même manière. Ils n'ont cependant pas le même sens, et leur étymologie est différente.

Sale ou salle ?

Sale est le contraire de propre. Il vient du celte salu « pâle, terne » (néerlandais zaluw)

Une **salle** est une pièce. Il vient de sal, « habitation ne comportant qu'une seule pièce », apparenté à l'allemand Saal, au suédois sal.



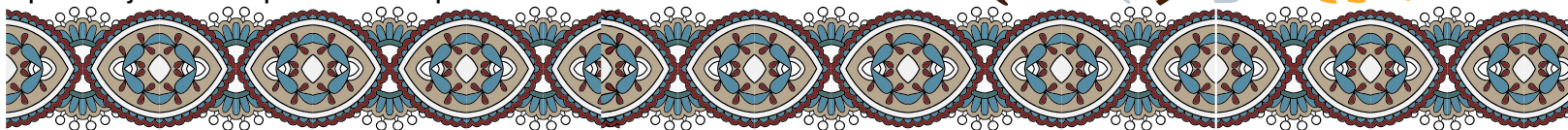
Balade ou ballade ?

Balade est le synonyme **familier** de promenade. Il vient du verbe balader, lui-même venant de ballade (« poème chanté ») en raison des saltimbanques qui se déplaçaient sans destination particulière et qui chantaient des ballades pour demander l'aumône.

Ballade signifie poème. Il est emprunté de l'ancien provençal ballada, un dérivé de ballar, « danser », qui est à l'origine des noms bal, ballet, ballerine (bailar en espagnol) mais aussi de l'ancienne forme baller, « danser, bouger », qu'on ne rencontre plus aujourd'hui que dans l'expression « les bras ballants ».

Cane ou canne ?

La **cane** est la femelle du canard. Ce terme dérive d'une onomatopée, comme caqueter. De là vient aussi caniche, car ce chien aime l'eau, avec le suffixe -iche. La **canne** est le bâton avec lequel on se déplace. Ce mot est issu du latin canna, lui-même issu du grec ancien κάνα kanna (« roseau »)



Pour ne plus faire de fautes avec l'accent circonflexe

L'accent circonflexe (du latin circumflexus, « fléchi autour ») correspond graphiquement à la réunion d'un accent aigu et d'un accent grave. Il fait ses premières apparitions dans les langues modernes en français au XVI^{ème} siècle. En 1560, l'imprimeur Plantin systématise l'usage de l'accent circonflexe pour remplacer le s (comme dans **tête** pour **teste**)

L'accent circonflexe résulte généralement de la disparition d'une lettre, bien souvent un s (**Pâques/pascal, fenêtre/défenestré, épître/épistolaire, hôpital/hospitalisation, etc.**).

Il peut aussi servir à indiquer une voyelle longue (*grâce/gratia, âme/animé, âge* pour **aage**, *rôle* pour **roole/roule/rolle**, *piqûre* pour **picqueure**, etc.).



Un autre usage est d'indiquer la prononciation particulière d'une voyelle (**théâtre, cône** ou **diplôme**), même si cet usage n'est pas systématique. Enfin, l'accent circonflexe est utilisé comme discriminant orthographique (le **dû du** travailleur) ; il sert à différencier deux formes totalement différentes.

Les rectifications orthographiques de 1990 ont recommandé de ne plus noter l'accent circonflexe sur le i et le u, sauf exceptions :

- dans la conjugaison où il marque une terminaison (*passé simple, imparfait du subjonctif, plus-que-parfait*),
- dans les mots où il apporte une distinction de sens utile (*crû, dû, jeûne, mûr, sûr*).

Devinettes

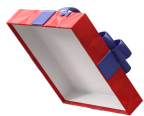
Écrit régulièrement à partir de 1835, ce mot vient du latin anima, devenu aneme, puis anme avec a nasal et ame par assimilation des lettres n et m. L'accent est ajouté pour marquer la prononciation du a long : âme

Du latin asinus, devenu asne en français ; âne

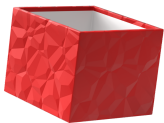
Du latin aetatem (accusatif de aetas). Autrefois écrit aage, le circonflexe marque la prononciation postérieure et longue du a : âge

Du latin tostum, qui voulait probablement dire chaudement (donc rapidement), de tostus (grillé, brûlé) : tôt

Du latin castellum, camp militaire, on trouve aussi les formes chastels et chastiaus ; château.



Du latin buxita, l'accent indique la longueur de la voyelle u ; boîte .



Du latin quaesita, participe passé de quaerere, chercher ; quête



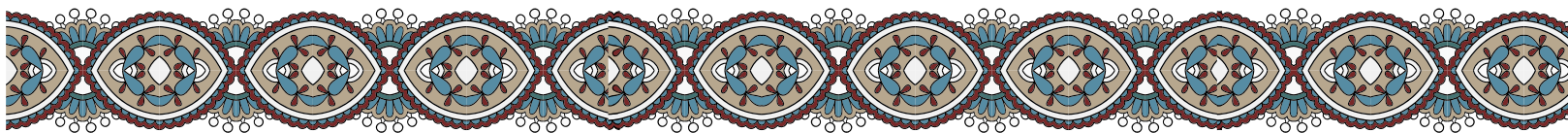
Du latin magister, signifiant puissance, talent puis de l'ancien français maistrie ; doublet populaire maître / savant magistrat

Du latin i(n)sula, écrit isle en ancien français jusqu'au milieu du XIX^{ème} siècle ; île

Du latin classique crista, excroissance, écrit cresta en ancien français ; crête

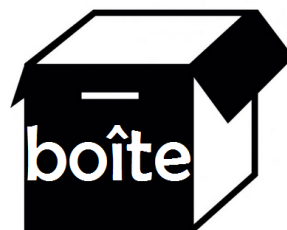
La méthode pour savoir si un mot prend ou non l'accent circonflexe est celui de penser à d'autres mots de la même famille et voir s'il y en a quelques-uns qui ont maintenu le s, par exemple, forêt et forestier ou fête et festival, mais cette astuce ne marche pas toujours.





En effet, certains mots le prennent mais ils ne sont pas constants dans la même famille. Parmi ces derniers, on trouve :

- arôme et aromatiser
- bête et bétail
- grâce et gracieux
- diplôme et diplomatie
- mêler et mélange
- extrême et extrémité
- jeûner et déjeuner
- fantôme et fantomatique



- pôle et polaire
- trône et intronisation
- côte et coteaux

crû (crue, crus) : participe passé du verbe croître *La population canadienne a **crû** plus vite que celle des autres pays du G8.*

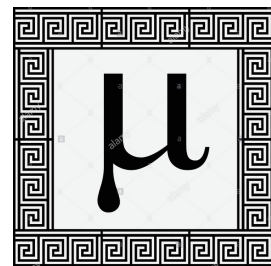
cru : participe passé du verbe croire. *Marc a longtemps **cru** au Père Noël.*

dû (due, dus) : participe passé du verbe devoir. *Paul a raté le train, il aurait **dû** partir plus tôt.*

du : article défini. *Veux-tu encore **du** gâteau ?*

mû (mue, mus) : participe passé du verbe mouvoir.

mu : lettre grecque



Donnez la différence de sens entre
cote/côte ; mesure boursière / relief
mat/mât ; foncé / mât de bateau
malle/mâle ; boîte / masculin
mur/mûr ; construction / mature

matin, mâtin ; moment du jour / chien
jeûne/jeune ; privation de nourriture / peu âgé
sur/sûr ; au-dessus / certain
gêne/gène ; génétique / malaise
bâiller/bailler ; ouvrir la bouche / louer

Mettez, à l'endroit approprié, l'accent circonflexe, puis donnez un mot de la même famille où le s est présent. Exemple ; *ses vêtements sont sombres* → *ses **v**êtements sont **s**ombres* → *vestimenta**s**aire*.

1. *Ce matin, il est rentré à l'hôpital pour subir son opération* → *hospitaliser (admettre quelqu'un à l'hôpital)*
2. *Après les longs mois d'hiver, la nature renaît dans toute sa splendeur* → *renaissance*
3. *Les végétaux ont crû rapidement autour de cet étang* → *croissance*

Les mots ci-dessous ont été volontairement écrits sans accent circonflexe. C'est à vous de le mettre dans le bon endroit, ou de ne pas le mettre, si vous pensez que le mot ne prend pas d'accent.

traîner contrôle grâce disgracieux goûter embêtant maîtrise sot mâcher
marcher mêler exigu cône plâtre loterie extrême tâtonner taux lâche
âme avis connaître charger blâmer île huile clôt disparaître huile
clôture hôpital emboîter chômage

il conduit elle paraît nous suivons il disparaît tu plais
nous conduisîmes vous êtes il fut qu'il eût
nous eûmes ils séduisent il plaît j'ai plu tu as dû
tu crois j'ai cru il s'est accru vous faites

