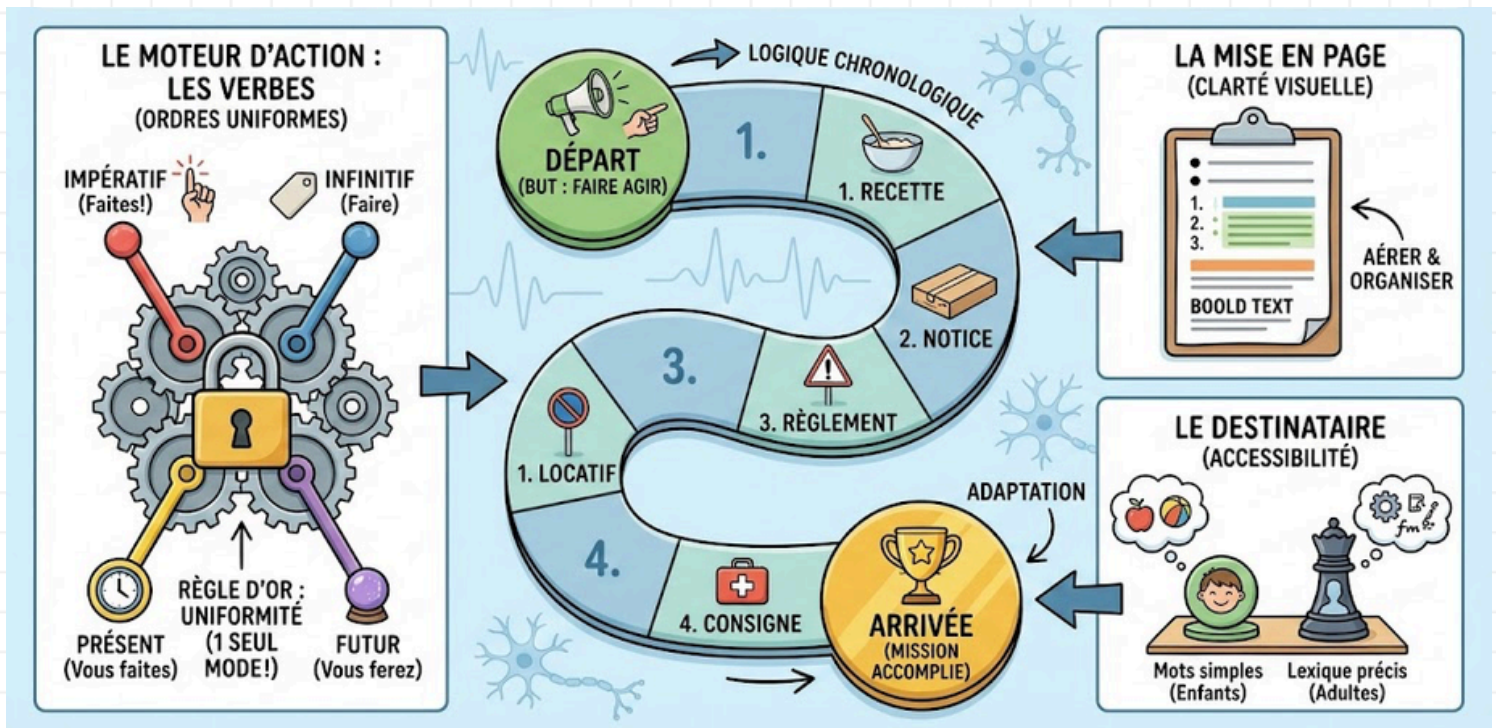


## 1. Le discours injonctif ou prescriptif

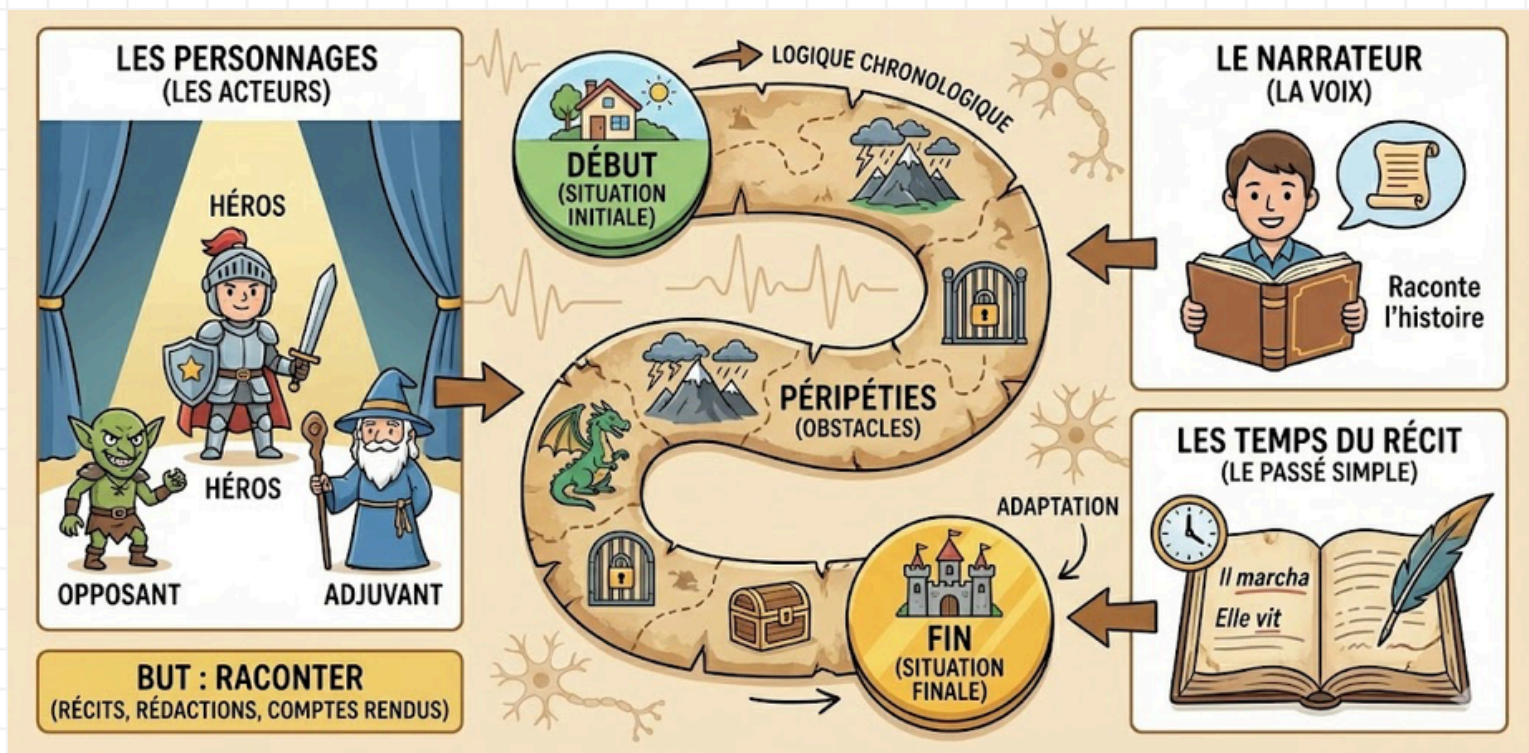
Ce type de discours impose des règles. Certaines s'imposent en orthographe, en grammaire et en conjugaison, mais d'autres précisent l'écriture des textes. Sans elles, on ne peut ni lire ni écrire correctement ; elles sont comme les règles d'un jeu.

- But : donner des ordres ou des conseils, faire exécuter quelque chose à quelqu'un (recettes, notices, modes d'emploi, consignes, règlements...).
- Règles d'écriture :
  - Les verbes donnent des ordres à exécuter.
  - Ces verbes sont tous conjugués au même temps ou au même mode (infinitif, impératif, présent de l'indicatif ou futur).
  - Les ordres sont organisés selon une chronologie ou une logique d'exécution.
  - La mise en page peut comporter des paragraphes distincts, des numéros, des tirets ou des jeux de couleur.
  - Le destinataire est pris en considération pour que le message soit accessible (le lexique varie selon qu'on s'adresse à des enfants ou des adultes).



## 2. Le discours narratif

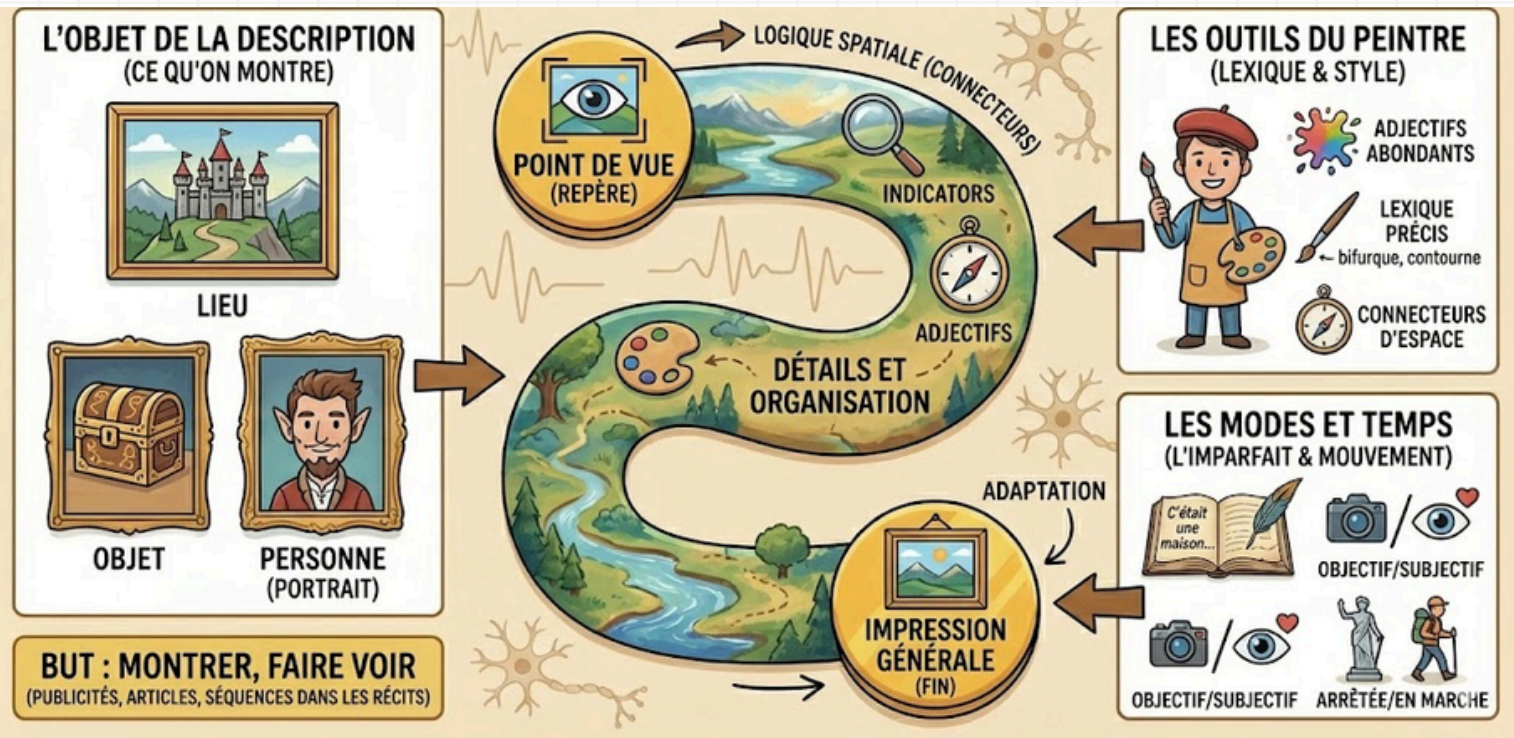
- But : raconter (vient du verbe Narrer). On le trouve dans les récits, rédactions scolaires, comptes rendus....
- Règles d'écriture :
  - Le texte a un début (situation initiale) et une fin (situation finale). Parfois la fin est à imaginer.
  - Il met en scène des personnages (êtres humains, animaux ou objets).
  - On distingue le héros, les opposants et les adjuvants (aides).
  - Entre le début et la fin, les personnages vivent des péripéties (obstacles à surmonter).
  - Un narrateur raconte l'histoire.
  - Le temps des verbes est souvent le passé simple.



## 3. Le discours descriptif

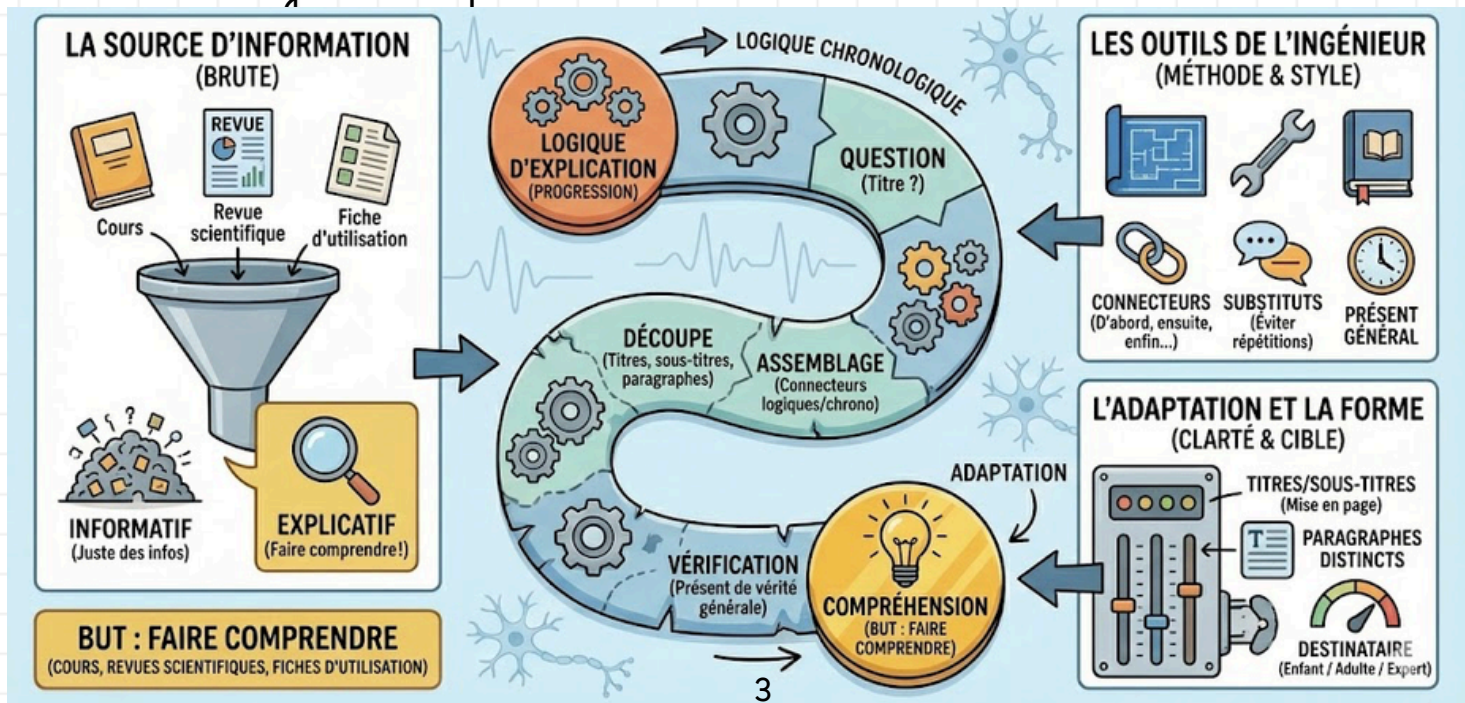
- But : montrer, faire voir (publicités, articles, séquences dans les récits).
- Règles d'écriture :
  - Il montre un lieu, un objet ou une personne (portrait).
  - Il est organisé à partir d'un point de vue qui sert de repère.
  - Il utilise de nombreux indices de lieu et des adjectifs qualificatifs abondants.
  - Le lexique est précis (verbes comme bifurque, contourne, s'aligne...).
  - La description peut être arrêtée (postée) ou en marche (itinérante).
  - Elle peut être objective ou subjective.
  - Des connecteurs organisent l'espace.
  - Le temps des verbes est souvent l'imparfait.





#### 4. Le discours explicatif

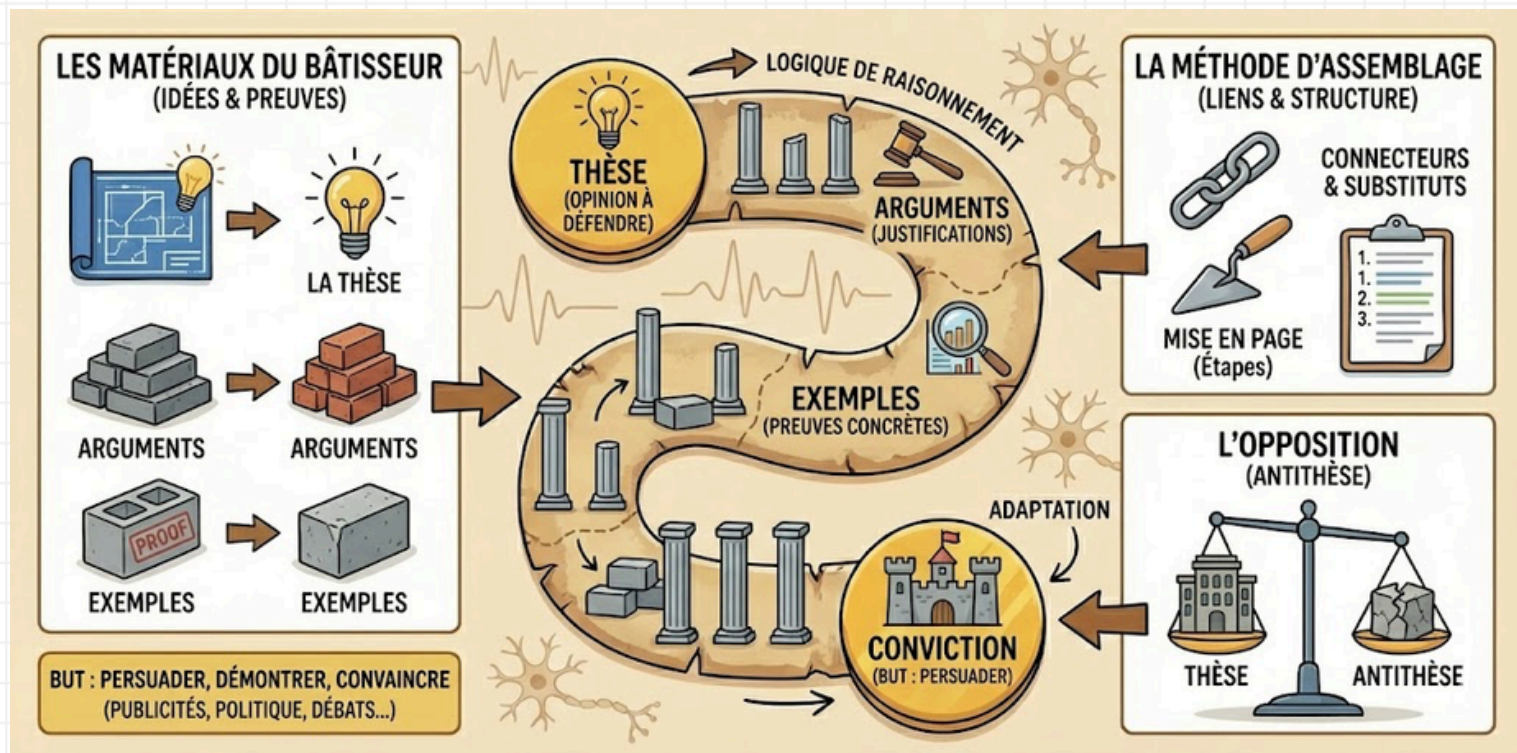
- But : faire comprendre (cours, revues scientifiques, fiches d'utilisation). S'il donne juste des informations, il est informatif.
- Règles d'écriture :
  - Il peut y avoir un titre sous forme de question (ex: Comment recycler les plastiques ?).
  - Mise en page avec titres, sous-titres, paragraphes distincts et repères typographiques.
  - Chaque partie traite d'une idée différente.
  - Les verbes sont souvent au présent de vérité générale.
  - Utilisation de progressions thématiques et de connecteurs logiques ou chronologiques (D'abord, ensuite, enfin).
  - Utilisation de substituts pour éviter les répétitions.
  - Le message est adapté au destinataire.





## 5. Le discours argumentatif

- But : persuader, démontrer ou convaincre (publicités, discours politique, démonstration...).
- Règles d'écriture :
  - Il part d'une opinion ou idée à défendre : la thèse.
  - Il s'appuie sur des arguments pour justifier la thèse.
  - Il utilise des exemples pour prouver que ce qui est dit est vrai.
  - La mise en page suit les étapes du raisonnement.
  - Il utilise connecteurs, substituts et reformulations.
  - Il peut mettre en scène l'opposition de deux thèses (la seconde est l'antithèse).



## 6. Le discours dialogal

But : rapporter des paroles (conversations, théâtre, interviews...).

Règles d'écriture :

Met en présence au moins deux personnes parlant à tour de rôle.

Les paroles rapportées peuvent utiliser d'autres formes de discours (raconter, expliquer, convaincre...).

L'échange est construit (l'un répond à l'autre).

Présentation avec ou sans guillemets, utilisation de tirets pour les changements d'interlocuteur.

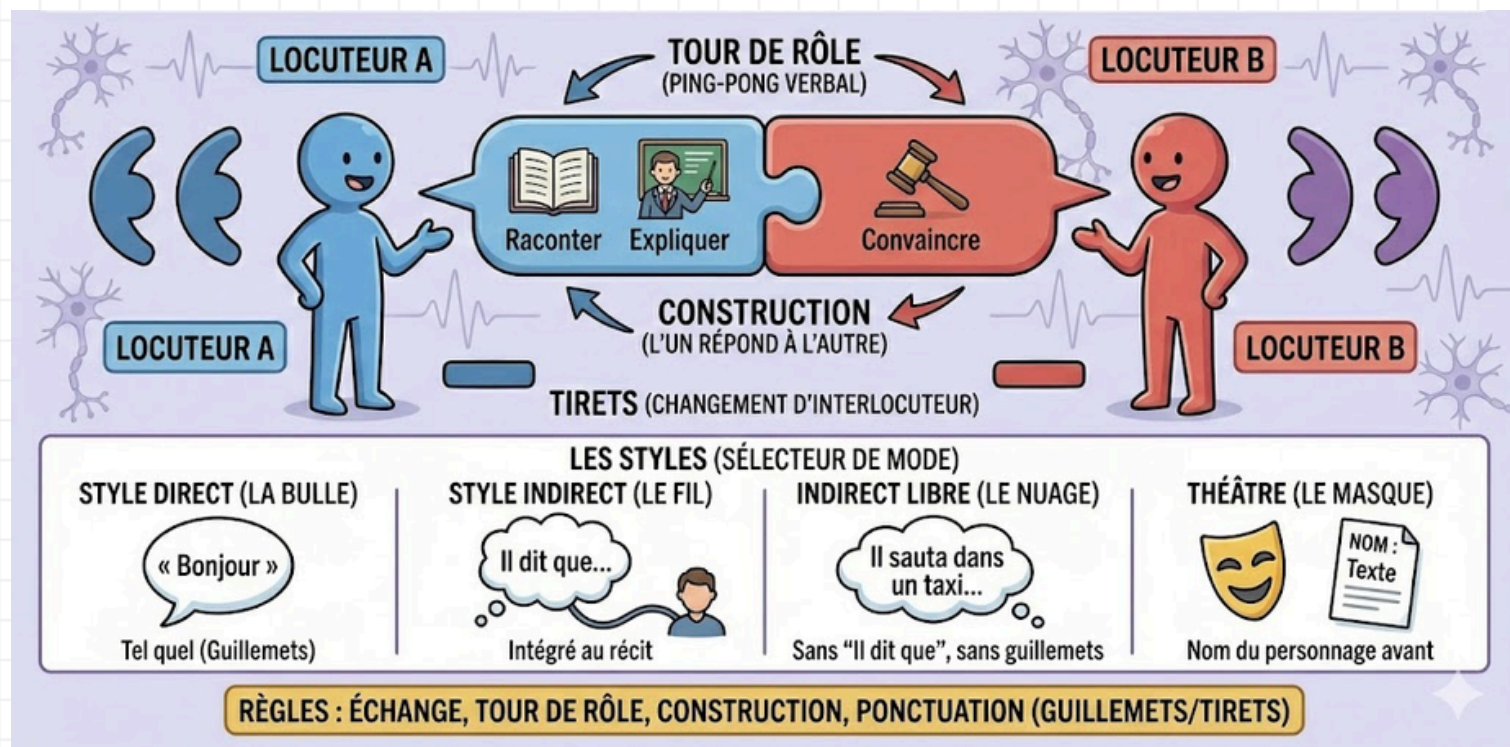
Différents styles :

Style direct : paroles rapportées telles quelles (« Bonjour, dit-il »).

Style indirect : paroles intégrées au récit (Il lui demanda qui il était).

Style indirect libre : suppression du verbe de parole et de la conjonction (Il sauta dans un taxi. Il n'arriverait jamais à l'heure).

Théâtre : paroles précédées du nom des personnages.



Pour identifier la forme de discours dominante d'un texte, il faut se demander quel est le but de l'émetteur (la visée).

Le cours en video ;

