

Avez-vous déjà lu un texte qui commence au passé, saute au présent, puis revient au passé sans raison ? C'est déstabilisant. Le lecteur perd le fil.

La concordance des temps, c'est simplement la logique temporelle de votre texte. C'est l'art d'accorder les verbes entre eux pour que le lecteur comprenne instantanément :

1. Ce qui se passe maintenant.
2. Ce qui s'est passé avant.
3. Ce qui se passera après.

Partie 1 : Choisir son "Système" (Récit ou Discours ?)

La première erreur (et la plus grave) est de mélanger les deux grands systèmes de temps. Avant d'écrire, vous devez choisir votre camp.

1. Le Système du Discours (Ancré dans la situation d'énonciation).

C'est le système de l'oral, du dialogue, de la lettre, ou de l'article de presse. "JE" parle maintenant.

- Temps de base : le Présent de l'indicatif.
- Pour le passé : on utilise le Passé Composé (J'ai mangé).
- Pour le futur : on utilise le Futur Simple (Je mangerai).



2. Le Système du Récit (coupé de la situation d'énonciation).

C'est le système du roman, du conte, de la narration littéraire. L'histoire semble se raconter toute seule, détachée du moment où l'on écrit.

- Temps de base : Le Passé Simple (Il mangea) et l'Imparfait (Il mangeait).
- Pour le passé (flashback) : Le Plus-que-parfait (Il avait mangé).
- Pour le futur : Le Conditionnel (Il mangerait).

Règle d'Or : dans une rédaction de type "Récit", évitez le mélange Passé Simple / Passé Composé. Si vous commencez avec "Il entra", ne continuez pas avec "Il a vu".



Partie 2 : Le Duo du Récit (Imparfait vs Passé Simple).

C'est le cœur de la narration écrite au lycée. Il faut savoir quand utiliser l'un ou l'autre. Imaginez votre texte comme un film.

1. L'Imparfait : le décor et l'arrière-plan

L'imparfait, c'est ce qui dure ou ce qui se répète. C'est le temps de la description.

- Fonction : Décrire le décor, les habitudes, les actions en train de se dérouler mais non terminées.
- Exemple : "Il pleuvait (décor), les voitures passaient lentement (action qui dure)."

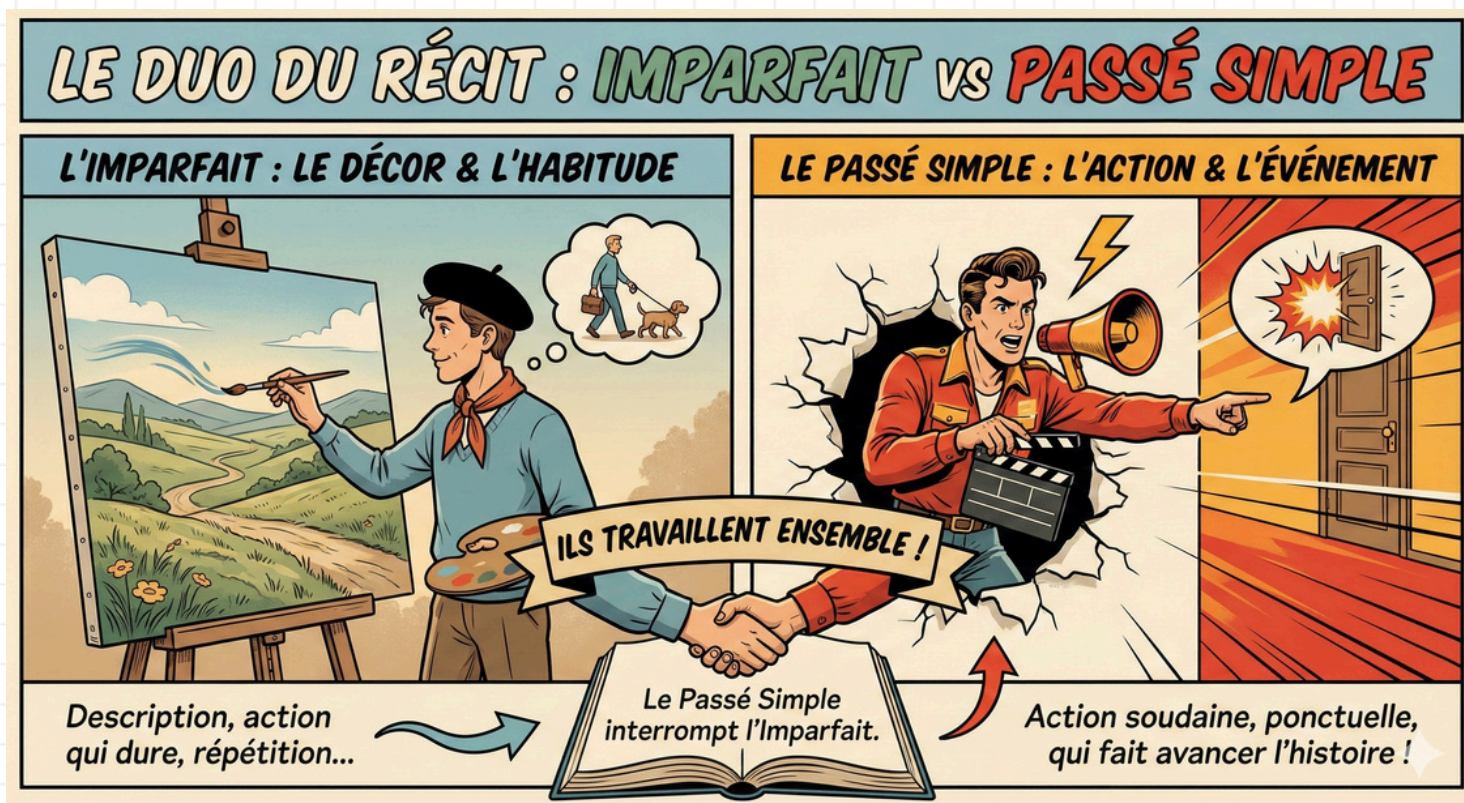
2. Le Passé Simple : l'action de premier plan

Le passé simple, c'est ce qui arrive. C'est une action soudaine, ponctuelle, qui fait avancer l'histoire.

- Fonction : L'événement perturbateur, les actions successives.
- Exemple : "Soudain, un coup de tonnerre éclata (soudain). La voiture s'arrêta (action bornée)."

L'astuce du "En train de" : si vous pouvez dire "Il était en train de...", utilisez l'Imparfait. Sinon, c'est souvent du Passé Simple.

Test : "Il (marcher) dans la rue quand il (tomber)." -> On peut dire "Il était en train de marcher" (Imparfait) mais pas "Il était en train de tomber" (l'action est trop brève -> Passé Simple). -> Il marchait dans la rue quand il tomba.



Partie 3 : La chronologie (Antériorité, Simultanéité, Postériorité)

Une fois le temps de base choisi (par exemple le passé), comment exprimer ce qui se passe avant ou après par rapport à l'action principale ?

Imaginons la phrase de base : "Je savais qu'il..." (Temps passé).

1. L'Antériorité (Avant) ◀

L'action s'est passée encore avant l'action principale. On utilise les temps composés (Plus-que-parfait).

- Exemple : "Je savais qu'il avait réussi son examen." (Il a réussi AVANT que je le sache).

2. La Simultanéité (En même temps) ||

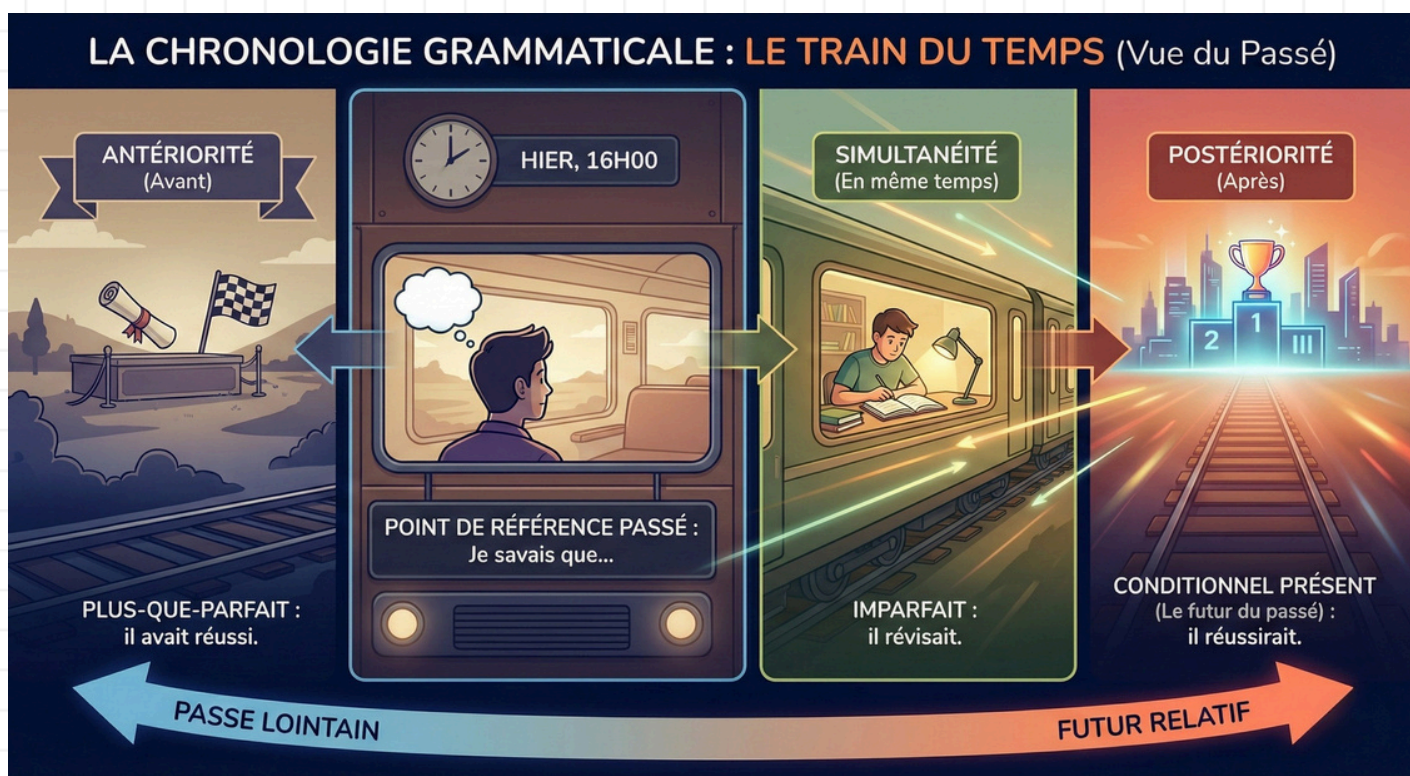
L'action se passe au même moment que l'action principale. On utilise l'Imparfait.

- Exemple : "Je savais qu'il révisait dans sa chambre." (Il révisait PENDANT que je le sache).

3. La Postériorité (Après) ▶

L'action se passera plus tard. Mais comme on est dans un récit au passé, on ne peut pas utiliser le Futur. On utilise le Conditionnel Présent (le futur du passé).

- Exemple : "Je savais qu'il réussirait." (Il va réussir APRÈS le moment où je parle).



Partie 4 : Les Modes (Indicatif, Subjonctif, Conditionnel)

Le "Mode" indique l'état d'esprit de celui qui parle. Choisir le mauvais mode est une faute de grammaire fréquente.

1. L'Indicatif : le mode du Réel

On l'utilise pour les faits, les certitudes, ce qui est vrai ou présenté comme tel.

- Exemple : "Je pense qu'il est là." (Je suis sûr).

2. Le Subjonctif : le mode du Doute et de l'Obligation

On l'utilise après les verbes exprimant le doute, la volonté, l'émotion ou l'ordre ("Il faut que").

- Exemple : "Je doute qu'il soit là." / "Je veux qu'il vienne."
- Astuce : Après "Bien que" (concession), c'est toujours le subjonctif. "Bien qu'il soit tard..."
- Malgré que n'existe pas **ATTENTION**

3. Le Conditionnel : le mode de l'Hypothèse

Il n'est plus considéré comme un mode à part entière sauf dans une valeur qu'il est seul à posséder ; sa valeur modale, celle de l'incertitude, de la condition.

On l'utilise pour une action soumise à une condition (Si... alors...).

- Exemple : "Si j'avais de l'argent, je partirais en voyage."



Partie 5 : Cas pratique et pièges classiques

En examen, voici les fautes qui coûtent des points et comment les corriger.

1. Le piège du "Si"

Jamais de conditionnel ("-rais") juste après un "Si".

- La règle des "Si" :
 - Si + Présent -> Futur (S'il fait beau, je sortirai).
 - Si + Imparfait -> Conditionnel (S'il faisait beau, je sortirais).
 - Moyen mnémotechnique : Les "Si" n'aiment pas les "Rait" (Les scies n'aiment pas les raies).



2. La rupture de système

Ne changez pas de temps en milieu de paragraphe sans raison.

- Incorrect : "Il entra dans la pièce et regarde autour de lui." (Passé simple + Présent).
- Correct : "Il entra dans la pièce et regarda autour de lui."

Partie 6 : la concordance des temps

Voici la règle d'or : Si le verbe introducteur est au passé (ex: Il a dit que..., Je croyais que...), le verbe de la phrase qui suit fait un pas en arrière dans le temps.

Voici les 5 transformations clés à retenir par cœur :

1. Le Présent → devient IMPARFAIT

"Je suis fatigué." → Il a dit qu'il était fatigué. (C'est la simultanéité : il l'était au moment où il l'a dit).

2. Le Passé Composé → devient PLUS-QUE-PARFAIT

"J'ai fini mon travail." → Il a dit qu'il avait fini son travail. (C'est l'antériorité : c'était déjà fait avant qu'il ne parle).

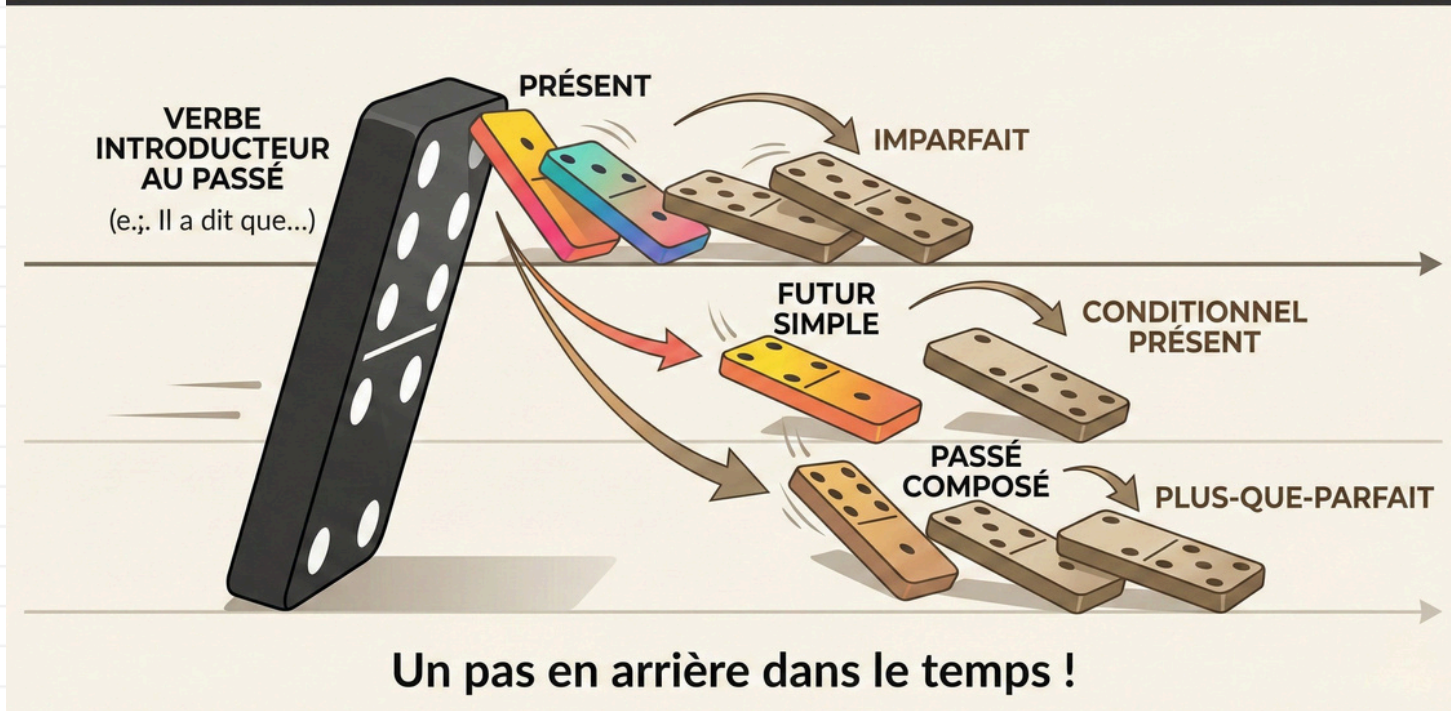
3. Le Futur Simple → devient CONDITIONNEL PRÉSENT

"Je viendrai demain." → Il a dit qu'il viendrait le lendemain. (C'est le "futur du passé" : une promesse faite dans le passé).

4. Le Futur Antérieur → devient CONDITIONNEL PASSÉ

"J'aurai terminé avant midi." → Il a dit qu'il aurait terminé avant midi. (C'est une action future, mais qui sera finie avant une autre).

LA CONCORDANCE DES TEMPS : L'EFFET DOMINO



5. L'Impératif (Ondre) → devient DE + INFINITIF

"Fais tes devoirs !" → Il m'a dit de faire mes devoirs. (C'est la façon la plus fluide de rapporter un ordre).

Exemple d'application rédigé

Voici un paragraphe narratif illustrant une parfaite maîtrise des temps (Système du Récit).

[Plus-que-parfait : retour en arrière] La veille, Marc avait préparé son sac avec soin. Il avait vérifié deux fois ses billets de train. Tout était prêt pour le grand jour.

[Imparfait : description / décor] Ce matin-là, la gare était noire de monde. Une odeur de café rance flottait dans l'air. Les voyageurs se bousculaient, les valises roulaient bruyamment sur le carrelage. Marc attendait, immobile au milieu de cette agitation. Il savait que le train arriverait bientôt (Conditionnel : futur du passé).

[Passé Simple : action soudaine] Tout à coup, le panneau d'affichage clignota. Le numéro de voie s'afficha. Marc saisit son sac, s'élança vers le quai numéro 4 et grimpa dans la voiture de tête juste avant la sonnerie.

Analyse rapide :

1. On parle de ce qui s'est passé avant (veille) -> Plus-que-parfait.
2. On pose le décor et l'ambiance -> Imparfait.
3. L'action démarre et s'enchaîne -> Passé Simple.

Conclusion

La cohérence des verbes est la "colle" qui tient votre texte ensemble.

Pour réussir votre épreuve d'écriture au DNB ou au Bac, reprenez cette méthode de relecture :

1. Vérifiez le système : suis-je dans le récit ("Il entra") ou le discours ("J'ai vu") ? Est-ce que je m'y tiens ?
2. Vérifiez le duo Imparfait/Passé Simple : ai-je bien mis de l'Imparfait pour le décor et du Passé Simple pour les actions ?
3. Chassez les "Si" + "Rait" : C'est une faute éliminatoire à l'écrit.

Si vous respectez ces trois points, votre copie gagnera immédiatement en clarté et en qualité littéraire.



Impératif Mode de l'ordre

Ordre
Conseil
Défense

Valeur des temps et des modes

Indicatif Mode du réel

Présent

Présent d'énonciation
Présent de narration
Présent de vérité générale
Présent à valeur impérative
Présent à valeur de futur proche

Imparfait

Imparfait descriptif
Actions secondaires
Imparfait itératif (d'habitude)
Actions simultanées

Passé simple

Actions ponctuelles
Actions principales
Actions successives

Temps composés

Actions antérieures au temps simple qui correspond
Valeur d'éventualité

Conditionnel

Condition
Atténuation
Futur dans le passé

Subjonctif Mode de la probabilité

Souhait
Regret
Concordance des temps ; il se rencontre souvent après un verbe de volonté ou de sentiment (vouloir, désirer, craindre, etc.) dans une proposition subordonnée introduite par "que"

Qu'est-ce que la valeur des modes ?

Le mode correspond à la façon dont l'action est envisagée ; si elle est certaine, soumise à condition, s'il s'agit d'un ordre... Le verbe comporte des modes personnels et des modes non personnels. Les modes personnels expriment davantage la personne, le nombre et parfois le genre. Les modes non personnels ne prennent pas en compte la personne et, parfois, le genre et le nombre.

Les modes personnels sont : l'indicatif, le subjonctif et l'impératif.

Les modes non personnels sont l'infinitif et le participe.

Les modes non personnels se distinguent par leur aspect : l'infinitif indique que l'action désignée par le verbe est à accomplir, le participe présent (et sa sous-catégorie, le gérondif) indique qu'elle est en cours d'accomplissement et le participe passé qu'elle est accomplie.

Lire Lisant Lu



Le cours
en vidéo ;

